



Bundesamt  
für Migration  
und Flüchtlinge

Bundesministerium  
des Innern

# ስለኤሌክትሮኒክ መኖሪያ ፈቃድ (eAT) ሊኖርዎት የሚገባ ግንዛቤ



[www.bamf.de/eaufenthaltstitel](http://www.bamf.de/eaufenthaltstitel)







# ማውጫ



|    |   |    |
|----|---|----|
| 1  | የኤሌክትሮኒክ መኖሪያ ፈቃድ                         | 5  |
| 2  | ፎቶ እና የጣት አሻራ                             | 7  |
| 3  | ልዩ፣ልዩ ተጨማሪ ድንጋጌዎች (ልዩ ሁኔታዎች)              | 9  |
| 4  | በአንላይን የማንነት የማረጋገጥ ተግባር                  | 10 |
| 5  | የኤሌክትሮኒክ ፊርማ                              | 13 |
| 6  | የመኖሪያ ፈቃድ ሊያሰጥዎ የሚያስችሉ አዳዲስ ጠቃሚ አገልግሎቶች   | 15 |
| 7  | ስለመረጃ አያያዝ                                | 16 |
| 8  | የመኖሪያ ፈቃድ ካርድዎ ቢሰረቅ ወይም ቢጠፋ ስለሚያጋጥምዎት ችግር | 17 |
| 9  | ሌሎች ችግሮች ቢፈጠሩስ?                           | 18 |
| 10 | የእኛ መሠሪያ ቤት ችግሩን ለመፍታት ምን ጊዜም ዝግጁ ነው!     | 19 |



# መግቢያ

እስከ አሁን ድረስ የውጭ ዜጎች ጉዳይ ባለሥልጣን መ/ቤት/Ausländerbehörde ሲሰጥ የነበረው (የመኖሪያ ፈቃድ Aufenthaltserlaubnis፣ ቋሚ የመኖሪያ ፈቃድ/Niederlassungserlaubnis፣ ቋሚ የአውሮፓ ህብረት መኖሪያ ፈቃድ ወይም ሰማያዊ የአውሮፓ ህብረት ካርድ/Daueraufenthalt-EG እና Blaue Karte EU) ሆኖ መታወቂያና ፓስፖርት አንድ ላይ መለጠፍ በሚያስችል መልኩ የተዘጋጀ ነበር።

እ.አ.አ. ከሴፕቴምበር 1 ቀን 2011 ጀምሮ የኤሌክትሮኒክ መኖሪያ ፈቃድ (eAT) የተለያዩ የኤሌክትሮኒክ ተግባራት በማካተት Aufenthaltserlaubnis ራሱን ችሎ ክሬዲት ካርድ በሚመስል መልክ ተዘጋጅቶ ይሰጣል። ይህ ካርድ ለሁሉም የሶስተኛ ሀገር ዜጎች ማለትም (የአውሮፓ ህብረት አባል ሀገራት ዜጎች ላልሆኑ) የሚሰጥ ነው።

ለአውሮፓ ህብረት ዜጎች እንዲሁም ለስዊዘር ዜጎችና ለቤተሰብ አባላቸው ሲሰጥ የነበረው የመኖሪያ ፈቃድ እስከአሁን ድረስ (የመኖሪያ ፈቃድ ካርድ/Aufenthaltskarte፣ ቋሚ የመኖሪያ ፈቃድ ካርድ/Daueraufenthaltskarte ወይም የስዊዘር ዜጎች የመኖሪያ ፈቃድ) በደክመንት መልክ የተዘጋጀ ነበር። አዲሱ የመታወቂያ ካርድ እነዚህን ሁሉ የመኖሪያ ፈቃድ ዓይነቶች ያጠቃለል ነው።

በeAT የመታወቂያ ካርድ ውስጥ ያለው ችግር የግለሰብ መረጃዎችን፣ ማለትም የባዮሜትሪክ ባህሪያት ያላቸውን (ፎቶዎች፣ ዕድሜያቸው 6 እና ከዚያ በላይ ከሆኑ ግለሰቦች ደግሞ ሁለት የጣት አሻራዎች) እና እንዲሁም ማንኛውንም ተጨማሪ መረጃዎች ያካተተ ነው። በተጨማሪም መረጃ የሚሸከመው ችግር የኤሌክትሮኒክ ማንነት ማረጋገጫ ያለው ሲሆን የኤሌክትሮኒክ ፊርማ ለማስቀመጥ እንዲያስችል ሆኖ የተዘጋጀ ነው።

## ሰለ ኤሌክትሮኒክ መኖሪያ ፈቃድ የሚታወቁ መረጃዎች

- እ.አ.አ ከሴፕቴምበር 1 ቀን 2011 ጀምሮ ተግባራዊ መሆኑ፣
- በአሁኑ ጊዜ በሥራ ላይ ያለውን ምልክት የተለጠፈበትን መታወቂያ መተካቱ፣
- ለሶስተኛ ሀገራት ዜጎች (የአውሮፓ ህብረት ሀገራት ዜጎች ላልሆኑ) በአውሮፓ ህብረት አባል ሀገራት ደረጃ አንድ ወጥ የሆነ የመኖሪያ ፈቃድ አሰጣጥ ሥራ ላይ መዋሉ፣
- በክሬዲት ካርድ መልክ የተዘጋጀ መሆኑ፣
- ብዙ መረጃ መያዝ የሚችል ችግር የተገጠመለት መሆኑ፣
- የማጭበርበር ወንጀልን ለመከላከል እንዲቻል፣ ዕድሜው 6 እና ከዚያ በላይ የሆነ ማንኛውም ግለሰብ የሚሰጠው የመኖሪያ ፈቃድ በዲጂታል ፎቶና በጣት አሻራ ላይ የተመሠረተ እንደመሆኑ በመኖሪያ ፈቃድና መታወቂያውን የያዘው ግለሰብ ማንነት በማያሻማና ግልጽ በሆነ ሁኔታ ማመሳከር ማስቻሉ፣
- በኤሌክትሮኒክ ማንነት የማረጋገጫ ዘዴ በመታገዝ በኢንተርኔትና በተለያዩ መሳሪያዎች በመታገዝ የንግድና ሌሎችንም ተግባራት ለማከናወን የሚያስችል መሆኑ፣
- የዲጂታል ሰነዶች ሕጋዊ ተፈጻሚነት እንዲኖራቸው ኤሌክትሮኒክ ፊርማ እንዲሰፍርባቸው ማስቻሉ የሚሉት ናቸው።



# 1 የኤሌክትሮኒክ መኖሪያ ፈቃድ



## የኤሌክትሮኒክ መኖሪያ ፈቃድ eAT ለምን አስፈለገ?

በአውሮፓ ህብረት ካውንስል ድንጋጌ ቁጥሮች 1030/2002 እና 380/2008 መሠረት ሁሉም የህብረቱ አባል ሀገራት የኤሌክትሮኒክ መኖሪያ ፈቃድ ተግባራዊ ያደርጋሉ። ዓላማውም በሁሉም አባል ሀገራት ለሶስተኛ ሀገር ዜጎች የሚሰጡ የመኖሪያ ፈቃዶች ወጥነት ያላቸው እንዲሆኑ በማሰብ ነው። ይህ አሠራር በባዮሜትሪክ መረጃ አማካይነት የመታወቂያ ካርዱና የያዥሮው ባለቤት ማንነት ትክክለኛነት የማያሻማና ግልጽ እንዲሆን በማሰቻል የማጭበርበር ድርጊቶችን ለመቆጣጠር ታስቦ ነው።

## እስከ አሁን በሥራ ላይ ያሉት የመኖሪያ ፈቃዶች የመጠቀሚያ ጊዜያቸው መቼ ያበቃል?

አገልግሎት እየሰጡ ያሉት የመኖሪያ ፈቃዶች ማለትም ፓስፖርቶችና ተተኪ የጉዞ ዶኩመንቶች የማብቂያ ጊዜያቸው በላያቸው ላይ እስከተጠቀሰው የጊዜ ገደብ አግልግሎት መስጠት የሚችሉ ሲሆን ይህም ግፋ ቢል እስከ እ.ኤ.አ 30.04.2021 ድረስ ይሆናል።

## የኤሌክትሮኒክ የመኖሪያ ፈቃድ eAT የአገልግሎት ጊዜው ምን ያህል ነው?

የeAT የአገልግሎት ዘመን፣ የውጭ ዜጎች ጉዳይ ባለሥልጣን መ/ቤት የተሰጠውን ስልጣንና ኃላፊነት ተመርኩዞ በሚያወጣው ደንብ መሠረት በሚሰጠው የመኖሪያ ፈቃድ ዓይነት መሠረት የሚወሰን ይሆናል። የጊዜ ገደብ የሌለው የመኖሪያ ፈቃድ የተሰጠ እንደሆነ የካርዱ አገልግሎት ለአስር ዓመት ይሆንና ከእዚያ በኋላ ሌላ የሚታደስ የመታወቂያ ካርድ ይሰጣል።

**!** ልብ ይበሉ፣ እስከአሁን ሲሠራበት የነበረው የመኖሪያ ፈቃድ ዝርዝር መሥፈርት/ገለጻ እንደሚጠይቀው ሁሉ፣ በዚህኛውም በeAT አገልግሎት ማግኘት የሚቻለው ግለሰቡ የአገልግሎት ጊዜው ያላለፈ ፓስፖርት ወይም አማራጭ የጉዞ ዶኩመንት ሲያቀርብ ብቻ ይሆናል። eAT ከፓስፖርቱ ወይም ከአማራጭ የጉዞ ዶኩመንቱ ጋር አግባብነትና ተያያዥነት ያለው መሆን ይኖርበታል። ስለእዚህ የያዙት ፓስፖርት ወይም ሌላ የጉዞ ዶኩመንት ጊዜው ሳያልፍበት ማሳደስ ይኖርብዎታል።



### የኤሌክትሮኒክ የመኖሪያ ፈቃድ የeAT ተግባራት በዝርዝር

ካለአግባብ መጠቀም እንዳይቻል ለመከላከል የእርስዎ ፎቶ እና የጣት አሻራ በeAT ችግር ውስጥ እንዲቀመጥ ይደረጋል። እንደዚሁም በባዮሜትሪክ አማካይነት የእርስዎ የግል የማንነት መለያ መረጃዎች ተገቢ ጥበቃ ይደረግላቸዋል።



**ልብ ይበሉ፣**  
የእርስዎን ፎቶ እና የጣት አሻራዎች ማየት ወይም መመርመር የሚችሉት የሚመለከታቸው የመንግስት አካላት ማለትም ፖሊስና የውጭ ዜጎች ጉዳይ ባለሥልጣን መ/ቤት (Ausländerbehörde) ብቻ ናቸው። እነዚህ መረጃዎች የተከማቹበት ችግር ያለበት የካርድ ክፍል ልዩ ጥበቃ እንዲኖረው ሆኖ የተዘጋጀ ነው።

የኤሌክትሮኒክ የመኖሪያ ፈቃድ eAT ተግባራዊ ከሆነበት ጊዜ አንስቶ፣ ከነባሩ የመኖሪያ ፈቃድ ጋር ተዛማጅ የሆኑ ተጨማሪ ድንጋጌዎችና የሌሎች ልዩ ሁኔታዎች ገለጻ የተደረገበት ምልክት ታትሞ በፖስታ ላይ እንደቀድሞው አይለጠፍበትም። በዚህ ምትክ መረጃዎቹ በችግር ውስጥ እንዲከማቹ ከተደረገ በኋላ እንደገና ራሱን ችሎ በአባሪ ቅፅ ላይ ይታተማል። ይህ አባሪ ቅፅ heAT ጋር አብሮ ይሰጥዎታል።



**ልብ ይበሉ፣**  
በችግር ውስጥ ተከማቸው የሚገኙትን መረጃዎች መጠቀም የሚችሉት የሚመለከታቸው የመንግስት አካላት፣ ማለትም ፖሊስና የጉምሩክ ባለስልጣናት ብቻ ይሆናሉ።

የመታወቂያ ካርዱ ከሚሰጠው አገልግሎት አንዱና አዲሱ „በኦንላይን ማንነትን ማረጋገጥ“ ማስቻል ነው። ይህም በኦንላይን የማንነት ማረጋገጫ ስልት በመባል ይታወቃል። ይህ አሠራር በeAT አማካይነት በድረ-ገጾች ወይም በሌሎች የኤሌክትሮኒክ መሳሪያዎች ላይ ያለምንም ስጋት መመዘገብና አስተማማኝ በሆነ መንገድ ማንነትዎን ማረጋገጥ ያስችልዎታል። በኢንተርኔት አማካይነት ከሌላ ሰው ጋር ግንኙነት ሲፈጥሩ የተገናኙት በእውነትም ከዚያ የሚፈልጉት ግለሰብ ጋር መሆኑን በኦንላይን የማንነት ማረጋገጫ ዘዴ እርግጠኛ መሆን ይችላሉ። ይህ የማረጋገጫ ስልት ለግል መረጃዎችዎ አስተማማኝ የጥበቃ ክልል ይሰጣል።



**ልብ ይበሉ፣**  
የትኛው የግል መረጃዎ ለሌላ ሊተላለፍ እንደሚችል የትኛው እንደማይቻል ወሳኝ ራስዎ ነዎት።

አዲሱ የኤሌክትሮኒክ ፊርማ እንደማንኛውም የእጅ ፊርማ ሕጋዊ ተፈጻሚነት አለው። ይህ ፊርማ ቀላልና ምቹ ከመሆኑም በላይ ኦንላይን በሚደረጉ ስምምነቶችና ማመልከቻዎች ላይ እንደሰፈረ እንደ ማንኛውም የእጅ ፊርማ በሕግ ተፈጻሚነት አለው። ስለሆነም በኮምፒውተር በመጻፍ፣ በወረቀት አትሞና የእጅ ፊርማ አስፍሮ በፖስታ መላክ አላስፈላጊ ይሆናል።

### በኤሌክትሮኒክ የመኖሪያ ፈቃድ (eAT) ውስጥ በሚገኘው ችግር ምን ዓይነት መረጃዎች ይገኛሉ?

በመታወቂያ ካርዱ ላይ ታትመው የሚገኙት መረጃዎች (ለምሳሌ ስም፣ የወላጅ ስም፣ አድራሻ ወ.ዘ.ተ) ሲሆኑ እነዚህ መረጃዎች ችግር ውስጥ በዲጂታል መልክ ተቀምጠዋል። በተጨማሪም በችግር ውስጥ የባዮሜትሪክ ዳታ (የጣት አሻራዎችና ፎቶ) እንዲሁም ማናቸውም ተጨማሪ ድንጋጌዎች (ልዩ ሁኔታዎች) ሰፍረው ይገኛሉ።




# 2 ፎቶና የጣት አሻራ



ፎቶው በኤሌክትሮኒክ መልክ በችፍ ውስጥ የተቀመጠ ሲሆን በመታወቂያው ካርድ ላይም ታትሞ ይገኛል። ፎቶው ቀጥለው የተዘረዘሩትን መስፈርቶች ያሟላ መሆን አለበት።

- ወቅታዊ መሆን አለበት።
- የፊትዎ ሙሉ ገጽ ፊት ለፊት መታየት አለበት፤ ፊትዎ ሙሉ ለሙሉ እንዲታይ መሸፈን የለበትም በጎን በኩል የተነሳ መሆን የለበትም።
- በእምነት ላይ የተመሠረተ የራስ ሽፋን የፊት ገፅታን የማይከልል እስከሆነ ድረስ ይፈቀዳል።
- ዓይኖች የተከፈቱና በግልፅ የሚታዩ መሆን አለባቸው።
- ለየት ያለ ምክንያት ካጋጠመ ለምሳሌ የህክምና/ህመም ሁኔታ ካለ በልዩ ሁኔታነት ታይቶ ሊፈቀድ ይችል ይሆናል።

 ፎቶግራፍዎን አስመልክቶ መሟላት ስለሌላቸው መስፈርቶች ተጨማሪ መረጃ ካስፈለገዎት የሚከተለውን ድረ-ገፅ ይጎብኙ። [www.bmi.bund.de](http://www.bmi.bund.de)

የአውሮፓ ህብረት አባል ካልሆነ ሀገር የሚመጣ ማንኛውም የውጭ ዜጋ ዕድሜው 6 እና ከዚያ በላይ ከሆነ በመታወቂያ ካርዱ ችፍ ውስጥ የሁለት ጣቶች አሻራዎች እንዲካተቱ ይደረጋል። በእዚህም መንገድ በመታወቂያ ካርዱና በባለቤቱ ማንነት መካከል በማያሻማና ግልጽ በሆነ መንገድ ለማመሳከር በማስቻል ከማጭበርበር ድርጊቶች ለመከላከል ያገለግላል።



**የጣት አሻራዎች heAT ውጭ በቋሚነት እንዲከማቹ ይደረጋል?**

በውጭ ዜጎች ጉዳይ ባለሥልጣን መ/ቤት የጣት አሻራዎችን በመረጃነት ተከማችተው የሚቀመጡት የeAT ካርድዎን እስከሚቀበሉበት ጊዜ ድረስ ብቻ ይሆናል። ከእዚያ በኋላ ባለስልጣኑ የጣት አሻራ መረጃዎችን በዘላቂነት እንዲሰረዙ ያደረጋል። የeAT ካርድ የሚያትመው የፌዴራል ማተሚያ መ/ቤትም ቢሆን የእርስዎን መረጃዎች አያከማችም። ሀገር ዓቀፍ የመረጃ ማዕከል ለማቋቋም የሚያስችል የአዋጅ ሕግ የለም።

**በኤሌክትሮኒክ የመኖሪያ ፈቃድ eAT ችግር ውስጥ የሚገኘውን ፎቶ እንዲሁም የጣት አሻራዎች ማየትና ማጣራት የሚችለው አካል ማን ነው?**

የመኖሪያ ፈቃዱን ሕጋዊነትና የባለቤቱን ማንነት ማጣራት ይቻላቸው ዘንድ ፎቶውንም ሆነ የጣት አሻራዎቹን ማየት የሚፈቀድላቸው አግባብ ያላቸው ህጋዊ ባለስልጣናት ማለትም ፖሊስና የውጭ ዜጎች ጉዳይ መ/ቤት ባለስልጣናት ብቻ ናቸው። ለእዚህም የኤሌክትሮኒክ መኖሪያ ፈቃድ (eAT) ለሚመለከተው ባለስልጣን መቅረብ ይኖርበታል። ይህን መረጃ በኦንላይን ማንበብ አይቻልም።

ማናቸውም ክቦታ ቦታ የሚተላለፉ መረጃዎችም ሆኑ eAT ዓለም አቀፋዊ መስፈርት ባሟሉ የኤሌክትሮኒክ የመረጃ ኮዶች የተጠበቁ ናቸው። በeAT ተከማችቶ የሚገኘውን መረጃ ማን ምን ሊያይ እንደሚፈቀድለት በባለሥልጣን መ/ቤት መመሪያ የተወሰነ ነው።

**የጣት አሻራዎች የሚወሰዱት እንዴት ነው?**

የመኖሪያ ፈቃድ ለማግኘት ለውጭ ዜጎች ጉዳይ ባለሥልጣን መ/ቤት የሚያመለክት ማንኛውም ሰው የጣት አሻራው ይወሰዳል። አሻራው የሚወሰደው ምንም ዓይነት ቀለም በማያስፈልገው የስካን ማድረጊያ መሣሪያ ይሆናል። አብዛኛውን ጊዜ የሁለት ጣቶች አሻራ ከእያንዳንዳቸው ሶስት ጊዜ ይወሰዳል። ከተወሰዱት አሻራዎች መካከል የተሻሉት ተመርጠው ሥራ ላይ ይውላሉ።

**ከየትኛዎቹ ጣቶች ላይ ነው አሻራ የሚወሰደው?**

በመሠረቱ ከሁለቱ እጆች አመልካች ጣቶች ለeAT አገልግሎት አሻራ ሊወሰድ ይችላል። አስፈላጊ ሆኖ ከተገኘ ከትንሿ ጣት በስተቀር ከሌሎቹ ጣቶች አሻራዎች ሊወሰዱ ይችላሉ።





# 3 ተጨማሪ ድንጋጌዎች (ልዩ ሁኔታዎች)



ተጨማሪ ድንጋጌዎች (ልዩ ሁኔታዎች) ከመኖሪያ ፈቃዱ ጋር አብሮ ተሰጥቶ ከሆነ በችፍ ውስጥ መረጃዎቹ እንዲከማቹ ይደረጋል። እንደገናም በአባሪ ቅፅ ላይ እንዲታተሙ ተደርጎ በመታወቂያ ካርዱ ላይ አባሪ ቅፁን ይመልከቱ „siehe Zusatzblatt“ የሚል ማመላከቻ ይለጠፍበታል። በተጨማሪም በድንጋጌዎች (ልዩ ሁኔታዎች) ላይ ለውጥ ከተደረገ እንደገና አዲስ አባሪ ቅፅ ታትሞ ይሰጣል። ቺፍ ውስጥ ያሉትም መረጃዎች አስፈላጊው ለውጥ ይደረግባቸዋል። ይህም ሲደረግ በለውጡ ምክንያት አዲስ eAT ካርድ ማውጣት አስፈላጊ አይሆንም።

**ልብ ይበሉ፣**  
 እነዚህን ተጨማሪ ድንጋጌዎች ለማየት ወይንም ለመቆጣጠር የሚችሉት የሚመለከታቸው የመንግስት አካላት ማለትም የፖሊስና የጉምሩክ ባለስልጣናት ብቻ ናቸው። ይህን ለማድረግ eAT ካርድ ለሚመለከተው ባለስልጣን መቅረብ ይኖርበታል። መረጃውን በአንላይን ማየትና ማንበብ አይቻልም።



# 4 አንላይን የማንነት ማረጋገጫ ተግባር



## አንላይን የማንነት ማረጋገጫ አገልግሎት ምንድን ነው ?

የአንላይን የማንነት ማረጋገጫ አገልግሎት በሚሰጥበት ቦታ ሁሉ በኢንተርኔትም ሆነ ሌሎች ተመሳሳይ አገልግሎት ሰጭ መሳሪያዎች ባለስድስት-አሃዝ ፒን-ቁጥርዎን በማስገባት አዲሱን አገልግሎት መጠቀም ይችላሉ።

ይህንን በማድረግ የአንላይን ግብይቶች ለመፈጸም፣ እንዲሁም ኢንሹራንሶች፣ ባንኮች፣ የኢሜይል አገልግሎት-ሰጭ ድርጅቶች፣ የተለያዩ የኢንተርኔት ማህበራዊ ግንኙነት ድረ-ገጾች የሚሰጡትን አገልግሎቶች ማግኘት ይቻላል። የመንግሥት ባለስልጣን መ/ቤቶችም ቢሆኑ የእዚህን ዓይነት የአንላይን አገልግሎት አቅርቦቶቻቸውን ወደፊት እያስፋፉ እንደሚሄዱ ይታመናል። eATዎን በመጠቀም በአንላይን ተሽከርካሪ መኪና ኢንሹራንስ ማስገባትና በሚመለከተው የመንግሥት መ/ቤት የማስመዘገብ ተግባር በቀላሉ ማከናወን ይቻላል። ትዕግስት አስጨራሽ የሆኑ የኢንተርኔት ፎርምዎችን በመሙላት ወይም ጉዳይዎን ለማስፈጸም ወደ መንግሥት መ/ቤት በመሄድና ወረፋ በመጠበቅ እንዲሁም ተቀምጠው ፎርምዎችን በመሙላት የሚያጠፉት ጊዜ ይወገዳል።

## አዲሱን በአንላይን የማንነት ማረጋገጫ ዘዴ መጠቀም የሚችለው ማን ነው?

አዲሱን የአንላይን የማንነት ማረጋገጫ አገልግሎት መጠቀም የሚችሉት ዕድሜያቸው 16 እና ከዚያ በላይ የሆኑ ግለሰቦች ናቸው። ይሁንና ይህን አገልግሎት የመጠቀም አለመጠቀም መብቱ የእርስዎ ነው። ፍላጎትዎ ከሆነ በፈለጉበት ጊዜ አገልግሎቱን መጠቀም ከመቻልዎም በላይ ሃሳብዎን ከለወጡም ደግሞ አንዲቋረጥ ማድረግ ይቻላል።

## በአንላይን የማንነት ማረጋገጫ ዘዴ መጠቀም የሚቻለው እንዴት ነው?

በeAT የእርስዎን የማንነት ለማረጋገጥ ይችሉ ዘንድ የአንላይን የማንነት ማረጋገጫ ዘዴው ሁልጊዜም ለአገልግሎት ክፍት ሆኖ መገኘት አለበት።

- የካርድ ማንበብያ መሳሪያና ድራይቨር ሶፍትዌር፣ የኤሌክትሮኒክ የመኖሪያ ፈቃድ eAT ካርድዎን ከኮምፒውተርዎ ጋር ለመጠቀም ከፈለጉ የካርድ ማንበቢያ መሳሪያ (ተስማሚ መሳሪያ በኮምፒውተር ሱቆች ይገኛል) እና
- eAT ካርድና ኮምፒዩተሩ እንዲናበቡ „AusweisApp“ የተባለ ድራይቨር ሶፍትዌር ያስፈልግዎታል። ይህን ሶፍትዌር [www.ausweisapp.bund.de](http://www.ausweisapp.bund.de) ድረ-ገፅ ወስደው ኮምፒውተርዎ ላይ መጫን ይችላሉ።

የግል መለያ ምስጢራዊ ቁጥር ደብዳቤ (ፒን-ደብዳቤ) የኤሌክትሮኒክ የመኖሪያ ፈቃድ eAT ካርድ እንዲሰጥዎት ካመለከቱ በኋላ የፒን-ቁጥር ደብዳቤ የተባለው በፖስታ አማካይነት ይላክልዎታል። በፒን-ደብዳቤው አማካይነት ባለ5-አሃዝ የግል መለያ ቁጥር፣ ባለ10-አሃዝ የፒን መክፈቻ ቁልፍ (PUK) እና እንዲሁም አስፈላጊ ሆኖ ሲገኝ የአንላይን የማንነት ማረጋገጫ አገልግሎትን ለማግኘት የሚያስችል ሚስጢራዊ የየኮድ-ቃል ይላክልዎታል።





**የግል መለያ ምስጢራዊ ቁጥር (ፒን-ቁጥር)**



**ልብ ይበሉ፤**

ይህ የሚላክልዎት ባለ 5-አሃዝ የፒን-ቁጥር በጊዜያዊነት (Transport-PIN ተብሎ ይታወቃል) የሚሰጥዎ በመሆኑ eAT ካርድ ከተቀበሉ በኋላ እራስዎ በመረጡት በሌላ ባለ 6 አሃዝ የፒን-ቁጥር መተካት አለበት።

የፒን-ቁጥሩን እቤትዎ ባለው የካርድ ማንበቢያ መሳሪያ ራስዎ መለወጥ ወይም የእርስዎን ጉዳይ በሚከታተለው የውጭ ዜጎች ጉዳይ መ/ቤት አማካይነት ማስለወጥ ይችላሉ። ፒን ካለምንም ገደብ በፈለጉበት ጊዜ በሌላ አዲስ ፒን መለወጥ ይችላሉ። ሁል ጊዜም በኦንላይን የማንነት ማረጋገጫ ሲጠቀሙ ባለ6-አሃዝ የፒን-ቁጥርዎን መጠቀም አለብዎት።

**የግል መለያ ምስጢራዊ ቁጥር (ፒን-ቁጥር) መክፈቻ ቁልፍ (PUK)፤**

ሶስት ጊዜ በተከታታይ የተሳሳተ ፒን ከተጠቀሙ ካርድዎ የሚሰጠውን አገልግሎት ያቋርጣል። የፒን መክፈቻ ቁልፍ (PUK) የተዘጋውን የፒን-ቁጥር አገልግሎት መልሶ ለመክፈት ያገለግላል።

**አገልግሎት ለማቋረጥ የሚያስችል ሚስጢራዊ የኮድ-ቃል፤**

የኤሌክትሮኒክ የመኖሪያ ፈቃድ የኮድ-ቃል eAT ካርድዎ ቢጠፋ ወይም ቢሰረቅ አገልግሎቱን ወዲያው በኦንላይን የማንነት ማረጋገጫ አገልግሎት አማካይነት ማዘጋት አለብዎት። ይህንንም ለማድረግ የሚችሉት ለዚህ ጉዳይ ተብሎ በተዘጋጀው የስልክ መስመር ደወሎ በመንገር ወይም የእርስዎን ጉዳይ ወደ ሚከታተለው የውጭ ዜጎች ጉዳይ መ/ቤት በመሄድ አገልግሎቱን ለማሳገድ የሚያስችለውን ሚስጢራዊ የኮድ-ቃል በመንገር ይሆናል።

**ለግል መረጃ የሚደረግ ጥበቃ**

የፒን-ቁጥሩን፣ የፒን መክፈቻ ቁልፍን (PUK) እና አገልግሎቱን ለማሳገድ የሚያስችለውን የኮድ-ቃል በeAT ካርድዎ ላይ እንዳይጽፉ ይጠንቀቁ።

**ማስመሰያ ስም (Pseudonym) ምንድን ነው?**

የግል ማንነት ማረጋገጫ መረጃዎን ሳይገልፁ eAT ካርድዎን በመጠቀም፣ ለምሳሌ በማህበራዊ ግንኙነት ድረ-ገጾች ራስዎን ማስተዋወቅ ይችላሉ። ለእዚህ ተግባር eAT ካርድ ውስጥ ያለው ችግር የእርስዎን ማንነት የሚመለከቱ የግል መረጃዎች ሳይገለጹ ከአገልግሎት-ሰጭው ድረ-ገፅ ጋር ለማገናኘት የሚያስችል ማስመሰያ ስም በመፍጠር እንደ ተጠቃሚ ያስተዋወቅዎታል። የስድስት-አሃዝ ፒን-ቁጥር አጠቃቀም እንደ ተለመደው የሎግ ኢን (log-in) አሰራር ሂደቱ በጣም ቀላል ከመሆኑም ባሻገር ለአደጋ የመጋለጡ ዕድል ግን በጣም ዝቅተኛ ነው።

**ዕድሜንና የመኖሪያ ቦታን ማጣራት ምንን ያመለክታል?**

አንዳንድ የኦንላይን አገልግሎት-ሰጪዎች የተጠቃሚውን ግለሰብ ዕድሜና መኖሪያ አድራሻ ማጣራት ይፈልጋሉ። ለእዚህም eAT የዕድሜ ወይም የመኖሪያ አድራሻን ትክክለኛነት የማጣራት ተግባር ያከናውናል። ዕድሜን በተመለከተ eAT ሙሉ የትውልድ ቀን ወርና ዓ.ም. በማሳወቅ ፈንታ የሚያስተላልፈው መረጃ የeATው ካርድ ባለቤት ተፈላጊው ዕድሜ (ለምሳሌ 16 ዓመት) የሞላው መሆኑን ብቻ ነው።



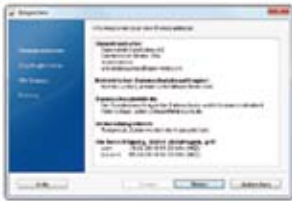
የመኖሪያ አድራሻን ትክክለኛነት ማጣራትን በተመለከተ ግለሰቡ በሰጠው የመኖሪያ አድራሻ አካባቢ ወይም ክልል ውስጥ በእርግጥ በነዋሪነት የተመዘገበ መሆኑን ማረጋገጥ ብቻ ነው።

ይህም የመረጃ ስብስብን ለመቀነስና እንዲሁም ለአገልግሎት ሰጭው የሚተላለፉት መረጃዎች ሁሉ ለሚፈለገው አገልግሎት የግድ አስፈላጊ ናቸው የተባሉት ብቻ እንዲሆኑ ለማድረግ ነው።

### በኦንላይን የማንነት ማረጋገጫ ዘዴ ስለመጠቀም፣ ለምሳሌ በኦንላይን ግብይት ማካሄድ



መጀመሪያ ከኦንላይን ነጋዴው የሚገዙትን ዕቃ ይመርጣሉ። ነጋዴውም የግብይቱን ውል ስምምነት ለማጠናቀቅና ከደረሰኙ ጋር ዕቃውን መላክ ይችላል ዘንድ ሙሉ ስምዎንና አድራሻዎን ማግኘት ይኖርበታል። ይህን መረጃ በኦንላይን የማንነት ማረጋገጫ ቴክኒክ ለነጋዴው ሊያስተላልፉ ይችላሉ።



መረጃው ከመተላለፍ በፊት የኦንላይን ነጋዴው ለእርስዎ eAT ራሱን በፈቃድ ሰርቲፊኬት አማካይነት ያስተዋውቃል። የእርስዎ eAT ደግሞ የነጋዴውን የማረጋገጫ ሰርቲፊኬት ትክክለኛነት መርምሮ ያረጋግጣል። ነጋዴው ደግሞ በበኩሉ በራሱ ሲስተም የእርስዎ eAT ሕጋዊ ተቀባይነት ያለውና ያልታገደ መሆኑን ያረጋግጣል።



የትኛዎቹን መረጃዎች ማስተላለፍ እንደሚፈልጉ ወይም እንደማይፈልጉ በሚከፈተው የኦንላይን የመምረጫ መስኮት ውስጥ ፈልገው ምልክት ያደርጋሉ። ከእዚያም የእርስዎን ባለፈ-አሃዝ ፒን-ቁጥር ካስገቡ መረጃው ወደ ነጋዴው እንዲተላለፍ ተስማምተዋል ማለት ነው። የመረጃ ማስተላለፍ ተግባር በሚስጥራዊ-ኮድ አማካይነት ነው የሚጠናቀቀው።

የግዥ ፈቃደኛነትዎን የሚገልጽ ራሱን የቻለ የተለየ ማረጋገጫ ሲሰጡ የውል ስምምነቱ ተፈጻሚ ሆነ ማለት ነው።

**!** ልብ ይበሉ፤ አሁን አዲሱን የመኖሪያ ፈቃድዎን በሚቀጥሉት ጥቂት ቀናት ውስጥ ሄደው ሲቀበሉ፣ የኦንላይን ማንነት ማረጋገጫውን መጠቀም ይፈልጋሉ? አይፈልጉም? ተብለው ይጠየቃሉ። በእርስዎ ውሳኔ መሠረት የኦንላይን የማንነት ማረጋገጫው ለአገልግሎት ክፍት ወይም ዝግ እንዲሆን ይደረጋል። የሆነ ሆኖ በማንኛውም ጊዜ ሃሳብዎን ቢለውጡ በውጭ ዜጎች ጉዳይ ባለስልጣን መ/ቤት አማካይነት የኦንላይን ማንነት ማረጋገጫ ለአገልግሎት ክፍት እንዲሆንልዎ ወይም እንዲዘጋ ማስደረግ ይችላሉ።



# 5 የኤሌክትሮኒክ ፊርማ፣

የeAT ካርድዎ የኤሌክትሮኒክ ፊርማ ማስፈር እንዲያስችል ተቀባይነት ያለው ኤሌክትሮኒክ ፊርማ Qualified Electronic Signatures (QES) በተባለው የአሠራር ቴክኒክ ላይ ተመሥርቶ የተዘጋጀ ነው። ሆኖም የኤሌክትሮኒክ ፊርማ ለመጠቀም ይችሉ ዘንድ አገልግሎቱን መክፈት/አክቲቬት ማድረግ የሚችሉት እስከ ብቻ ነው።



## የኤሌክትሮኒክ ፊርማ አሠራር እንዴት ነው?

ለምሳሌ በዲጂታል መልክ የቀረበ የውል ስምምነት ሰነድ የኤሌክትሮኒክ ፊርማ ከሰፈረበት በኋላ ሕጋዊ ተፈጻሚነት ይኖረዋል። ይህም ሊሆን የቻለው መደበኛውና በሰፊው የሚሠራበት የእጅ ፊርማ፣ የፊርማ ሰርቲፊኬት (Signaturzertifikat) ተብሎ በሚታወቀው ዘዴ በመተካቱ ነው። ሰነዱ ሁለቱም ወገኖች ተስማምተውበት የዲጂታል ፊርማ ከሰፈረበት በኋላ ለውጥ ተደርጎበት ከሆነ፣ የሰነዱ ተቀባይ (የውል ተቀባይ) በኤሌክትሮኒክ ፊርማው አማካይነት ለወጡን እንዲያውቅ ይደረጋል።

eAT የዲጂታል ፊርማ በሰነዶች ላይ ማስፈር እንዲያስችል ሆኖ የተዘጋጀ ካርድ ነው። የዲጂታል ፊርማ በሰነዶች ላይ ማስፈር እንዲቻል የኦንላይን የማንነት ማረጋገጫ ዘዴው ለአገልግሎት ክፍት መሆን ይኖርበታል።



## የፊርማ አገልግሎቱን መጠቀም እንድችል ምን ያስፈልገኛል?

ማንኛውም የeAT ካርድ ባለቤት የፊርማ አገልግሎቱን መጠቀም የሚችለው በራሱ ፍላጎት ብቻ ነው። አገልግሎቱን ለመጠቀምም የተለየ ለእዚህ ተግባር የሚያገለግል የፊርማ ሰርቲፊኬትና በእጅ ሊያዝ የሚችል የካርድ ማንበቢያ መሳሪያ መግዛት ይኖርብዎታል። የመሳሪያውም ዋጋ ከቦታ ቦታ ይለያያል።



**የፊርማ ሰርቲፊኬት (Signaturzertifikat)**

የፊርማ ሰርቲፊኬት ሕጋዊ ፈቃድ ከተሰጠው የፊርማ አገልግሎት-ሰጪ ድርጅት

Zertifizierungsdiensteanbieter ተብሎ ከሚጠራው መግዛት ይቻላል። የእነዚህን አገልግሎት-ሰጭ ድርጅቶች ስም ዝርዝር ከፌዴራል ኔትዎርክ ኤጀንሲ ድረ-ገፅ ([www.nrca-ds.de/en/index\\_e.html](http://www.nrca-ds.de/en/index_e.html)) ውስጥ „Akkreditierte ZDA“ በሚለው ርዕስ ስር ማግኘት ይቻላል። አገልግሎቱን ለመጠቀም የፊርማ ሰርቲፊኬት ሶፍትዌርን በeAT ካርድዎ ላይ መጫን ይኖርብዎታል።

**የፊርማ-ፒን (Signatur-PIN)፣**

የኤሌክትሮኒክ ፊርማ ለመጠቀም ራሱን የቻለ ለእዚሁ ተግባር ተብሎ የተዘጋጀ

የፊርማ-ፒን ያስፈልግዎታል። የፊርማ ሰርቲፊኬት ሶፍትዌር ካርድዎ ላይ እንደገና ሲጭኑ ፒኑን ራስዎ መሙላት ይኖርብዎታል።

በእጅ ሊያዝ የሚችል የካርድ ማንበቢያ መሳሪያ፣

የቁጥር-ኮድ ሊያሳይ የሚችልና (Display) ንክኪ የማይፈልጉ

ግንኙነቶችን ሊቀበልና በእጅ ሊያዝ የሚችል የካርድ ማንበቢያ መሳሪያ (PIN-Pad) ያስፈልግዎታል። የሶፍትዌሩን አጠቃቀም በተመለከተ መመሪያውን ይመልከቱ።







# 6 የመኖሪያ ፈቃድ ካርድ ሊያሰጥዎት የሚችለው አዳዲስ ጠቃሚ አገልግሎቶች

## በአንላይን የማንነት ማረጋገጫ ዘዴ አገልግሎቶች፤



የአንላይን-ምዝገባ፣ ለመጀመሪያ ጊዜ በአንድ የአንላይን አገልግሎት-ሰጭ ድርጅት ሲመዘገቡ የተለያዩ የእርስዎን ማንነት የሚመለከቱ መረጃዎችን እንዲሰጡ ይጠየቃሉ። የሚጠየቁትም ስምዎን እንዲሁም እንደየሁኔታው ሙሉ አድራሻዎን ሊሆን ይችላል። እነዚህን መረጃዎች በeAT ካርድዎ አማካይነት በቀላሉ በማስተላለፍ የእስዎን ማንነት ማረጋገጥ ይቻላል።



ማሽኖችን በመጠቀም የእስዎን ማንነት ማረጋገጥ ስለመቻል፣ የእጅ በእጅ መሸጭ ማሽኖች እንዲሁም የመረጃ-ሰጭ መሳሪያዎች የሚሰጡት አገልግሎት ወደፊት ይበልጥ እየተስፋፋ እንደሚሄድ ይታመናል። በእዚህም ለመጠቀም በeAT ካርድዎ አማካይነት የእስዎን ማንነት ማረጋገጥ ይቻላል።



ለኢንተርኔት አገልግሎት የማስመሰያ ሽፋን ስም (Pseudonym) ስለመጠቀም፣ በማንኛውም ጊዜ በኢንተርኔት ሲጠቀሙ የግልዎን ማንነት የሚመለከቱ መረጃዎች መስጠት የለብዎትም። ሆኖም የአንላይን አገልግሎት ሰጪዎች ከእዚህ በፊት የተመዘገቡ ደንበኞቻቸውን መልሰው „ማስታወስ“ የሚፈልጉበት ሁኔታ ሊያጋጥም ይችላል። ለእዚህም ተግባር የeAT ካርድዎ የማስመሰያ ስም ይፈጥራል።



የአንላይን ፊርማ፣ የኤሌክትሮኒክ ፊርማ በመጠቀም በአንላይን የሚደረጉ ሕጋዊ ተፈጻሚነት ያላቸው የተለያዩ የውል ስምምነቶች ቀላልና ምቹ በሆነ መልኩ ማከናወን ይቻላል።



የዕድሜ ወይም የመኖሪያ አድራሻ ትክክለኛነት ማረጋገጫ፣ አንዳንድ የአንላይን አገልግሎቶችን መጠቀም የሚፈቀደው ተጠቃሚው ግለሰብ የተወሰነ የዕድሜ እርከን ላይ የደረሰ፣ ወይም በአንድ በተወሰነ አካባቢ በነዋሪነት የተመዘገበ እንደሆነ ብቻ ነው። የeAT ካርድ የግለሰቡን ዕድሜና የመኖሪያ አካባቢ ሊያረጋግጥ ይችላል። እዚህ ላይ ካርዱ የሚያስተላልፈው መረጃ „አዎ“ ወይም „አይደለም“ („Ja“ ወይም „Nein“) የሚል ይሆናል።



የኤሌክትሮኒክ ቅፅ ስለመሙላት፣ የአንላይን ቅጾችን መሙላት በአብዛኛው ትዕግስት አስጨራሽ ነው። ስምና አድራሻ ሲጻፍ የሥርዓተ ሆሄያት ግድፈት በቀላሉ ሊከሰት ይችላል። መረጃው ቀጥታ በኤሌክትሮኒክ መልክ በአንላይን የማንነት ማረጋገጫ አገልግሎት አማካይነት ይተላለፋል።

ከባለሥልጣን መ/ቤቶች ጋር ሊኖር ስለሚችል ግኑኝነት፣ ወደፊት የአገልግሎት አቅርቦታቸውን (ለምሳሌ የኤሌክትሮኒክ ታክስ ገቢ ቅፅ በአንላይን መላክ/ማስተላለፍ) ይበልጥ በኢንተርኔት መድረክ የሚያደርጉ የባለሥልጣን መ/ቤቶች ቁጥራቸው እየጨመረ እንደሚሄድ ይታመናል። ለእንደዚህ ዓይነት አገልግሎቶች የተጠቃሚውን ግለሰብ ማንነት አስመልክቶ አስተማማኝ መረጃ እንዲኖር ያስፈልጋል። ስለሆነም ወደፊት የአንላይን የማንነት ማረጋገጫ አገልግሎት ወሳኝ ሚና ይጫወታል።



# 7 የመረጃ ደህንነት አያያዝና ጥበቃ (Datensicherheit)

## የትኛዎቹ መረጃዎች ናቸው በeAT አማካይነት የሚተላለፉት?

የፒን-ቁጥር በማሰገባት የሚከተሉትን መረጃዎች ማስተላለፍ ይቻላል፤

- ስም እና የወላጅ ስም; እንደአስፈላጊነቱ የትምህርት ደረጃ
- የሰጠው አገር
- የዕድሜና የመኖሪያ አካባቢ ትክክለኛነት ማረጋገጫ
- የትውልድ ቦታና ቀን
- የመኖሪያ አድራሻ
- የሰነድ ዓይነት
- በማስመሰያው ስም ላይ የተመሠረተ የማንነት ማረጋገጫ

## የትኛው መረጃ ለሌላው አካል እንደሚተላለፍ የመወሰን መብቱ የእርስዎ ነው፤

የeAT ካርድ ባለቤት እንደመሆንዎ የትኛው እርስዎን የሚመለከት መረጃ በአንላይን ሊተላለፍ እንደሚችል የሚወስኑት እርስዎ ብቻ ነዎት። ከእርስዎ ፈቃድ ውጭ የሚተላለፍ መረጃ ቢኖር ግን የያዙት የeAT ካርድ ሕጋዊ ተቀባይነት አለው ወይም ታግዷል የሚለው መረጃ ብቻ ነው። የeAT ካርድዎ ታግዶ መሆኑንና አለመሆኑን ማወቅ ይችላሉ።

## እኔን በግል የሚመለከቱ መረጃዎች አስተማማኝ ጥበቃ ይደረግላቸዋል?

አዎን! ይልቁንም eAT ካርድዎን ሳይጠቀሙ ኢንተርኔት ውስጥ በሚንቀሳቀሱበት ወቅት፤ ለዕቃ ግብይትም ሆነሌላ የማህበራዊ ግንኙነት ድረ-ገጾችን በሚጎበኙበት ወቅት ለአደጋ የመጋለጥ ሰደል ክፍ ያለ ነው። ስለዚህም አዲሱ ካርድዎ በተሰጠው ተጨማሪ ተግባር መሠረት የግል መረጃዎች ደህንነት የተጠበቀ ነው። ከአንድ የአንላይን አገልግሎት-ሰጭ ጋር በሚያደርጉት ግንኙነት የአገልግሎት-ሰጭውን ማንነት በእርግጥ የሚፈልጉት አካል ለመሆኑ የአንላይን የማንነት ማረጋገጫ ዘዴው ያጣራልዎታል።

## መረጃዎቹ በሚተላለፉበት ወቅት በጠላፊዎች (Hacker) የማደናቀፍ አደጋ ሊከሰት ይችላል?

የመረጃ ማስተላለፍ ተግባር የሚከናወነው በሚስጥራዊ-ኮድ አማካይነት ነው። ሁሉም መረጃዎች የሚተላለፉት ዓለም አቀፋዊ እውቅናና ተሞክሮ ባለው አስተማማኝ የሚስጥራዊ-ኮድ ዘዴ ነው። eATን ለንግድ ሥራ መጠቀም የሚፈልግ ማንኛውም አገልግሎት-ሰጭ ድርጅት ወይም ግለሰብ ከመንግሥታዊ ባለሥልጣን መ/ቤት (Vergabestelle für Berechtigungszertifikate/VfB) የፊርማ ፈቃድ ሰርቴፊኬት ማግኘት ይኖርበታል። ይህንን የፊርማ ፈቃድ ሰርቴፊኬት የሚሰጠው ባለሥልጣን መ/ቤት በበኩሉ ጥብቅ መሥፈርቶች ላይ በመመርኮዝ አመልካች ሥራውን ያከናውን ዘንድ እጅግ ቢያንስ ምን መረጃዎች/ዳታዎች ያስፈልጉታል ብሎ ከወሰነ በኋላ ለእነዚህ መረጃዎች/ዳታዎች ብቻ የሚሆን የፈቃድ ሰርቴፊኬት ይሰጠዋል።





# 8 የመኖሪያ ፈቃድ ካርድ ወይም ቢጠፋ ምን ዓይነት ችግር ሊያጋጥምዎት ይችላል?



## **eAT ቢሰረቅብኝ ወይም ቢጠፋብኝ የሚሰጠውን የኤሌክትሮኒክ አገልግሎቶች ሌላ አካል እንዳይጠቀምበት እንዴት ማሳገድ እችላለሁ?**

በስልክ ቁጥር (Hotline) 0180-1-33 33 33 በመደወል eAT እንዲታገድ ማድረግ ይችላሉ።

(ለዚህም በጀርመን መስመር ስልክ 3.9 ሣንቲም በደቂቃ ወይም በሞባይል 42 ሳንቲም በደቂቃ ሲሆን፣ ከውጭ ሀገር ሆኖም መደወል ይቻላል)። በእዚህ ስልክ ቁጥር ሲደውሉ ስምዎን፣ የትውልድ ቀንና eATን ለማገድ የሚያስችለውን የኮድ-ቃል እንዲናገሩ ይጠየቃሉ። ስለሆነም ማንም ሰው ከእስያ ሌላ eATን ለማሳገድ አይችልም። ይህ ጉዳይ ለሚመለከተውና በተለይ የእስያን ጉዳይ ለሚከታተለው የውጭ ዜጎች ጉዳይ ባለሥልጣን መ/ቤት የeATውን መጥፋት በፍጥነት ማሳወቅ ይኖርብዎታል። በአማራጭም ወደ ውጭ ዜጎች ጉዳይ ባለሥልጣን መ/ቤት በመሄድ የeATን መጥፋት ማሳወቅ ይችላሉ።

## **eAT ቢጠፋ የኤሌክትሮኒክ ፊርማን አስመልክቶ ምን ሊከሰት ይችላል?**

eAT መጥፋቱን ወዲያውኑ ለፊርማ አገልግሎት-ሰጭው በማሳወቅ እንዲታገድ ማድረግ አለብዎት። የሰነድዎን መጥፋት ለውጭ ዜጎች ጉዳይ ባለሥልጣን መ/ቤት ማሳወቅዎ ብቻ በቂ አይደለም። በተጨማሪም ወዲያውኑ በአፋጣኝ ለፊርማ አገልግሎት-ሰጭው ድርጅት ማሳወቅ ይኖርብዎታል።



# 9 ሌሎች ችግሮች ሲያጋጥሙስ ምን ይደረጋል ... ?

## ... የተሳሳተ የፒን-ቁጥር ባስገባ?

ሁለት ጊዜ የተሳሳተ የፒን-ቁጥር ያስገቡ እንደሆነ eAT ካርድ ፊት ገጽ ላይ የሚገኘውን የመግቢያ ቁጥር (Zugangsnummer) በጥንቃቄ እንዲያስገቡ ይጠየቃሉ። ሆኖም ለሦስተኛ ጊዜ የተሳሳተ የፒን-ቁጥር ቢያስገቡ የአንላይን አገልግሎቱ ወዲያውኑ ይታገዳል። የታገደውን ካርድ በፒን-ቁጥር መክፍቻ ቁልፍ (PUK) መልሰው መክፈት ይችላሉ። የእዚህን ዓይነት ችግር ሲገጥምዎት የፒን-ቁጥር መፍቻ ቁልፍን (PUK) እስከ አስር ጊዜ ደጋግመው መጠቀም ይችላሉ።

## ... የፒን-ቁጥሩን ብረሳውስ?

የትኛውም የውጭ ዜጎች ጉዳይ ባለሥልጣን መ/ቤት eATዎን ሲያቀርቡ አዲስ ፒን-ቁጥር ይሰጥዎታል።

## ... የመኖሪያ አድራሻዬን ብለውጥስ?

ለአዲሱ አድራሻዎ ቅርብ ወደ ሆነው ጉዳይ የሚመለከተው መ/ቤት፣ (የውጭ ዜጎች ጉዳይ ተከታታይ መ/ቤት ወይም የቀበሌ መመዝገቢያ መ/ቤት) በመሄድ ቢያመለክቱ ያለምንም ችግር ቺፑ ውስጥና eAT ካርዱ ላይ ያለውን አድራሻ ለውጦ በአዲስ ተክቶ ይሰጥዎታል።

## ... የፓስፖርቱ የአገልግሎት ጊዜ ሲያበቃስ?

የፓስፖርትዎ የአገልግሎት ጊዜው ከማብቃቱ ቀደም ብለው እንዲራዘምልዎት ያመልክቱ። የወደፊት eATዎ ሊያገለግል የሚችለው የፓስፖርትዎ አገልግሎት እስከሚያበቃበት ጊዜ ብቻ ነው።

## ... ከተወሰነ ጊዜ በኋላ የአንላይን የማንነት ማረጋገጫውን ለአገልግሎት ክፍት እንዲደረግ ወይም እንዲቋረጥ ብፈልግስ?

የeAT አገልግሎት ጊዜ እስካላበቃ ድረስ በፈለጉበት ጊዜ በውጭ ዜጎች ጉዳይ መ/ቤት አማካይነት የአንላይን የማንነት ማረጋገጫ ለአገልግሎት ክፍት እንዲሆንልዎ ወይም እንዲቋረጥ ሊያስደርጉ ይችላሉ።



# 10 የእኛ መ/ቤት፣ ማለትም የውጭ ዜጎች ጉዳይ ባለሥልጣን መ/ቤት ችግርዎን ለመፍታት ምን ጊዜም ዝግጁ ነው!

የመኖሪያ ፈቃድ ማግኘት የሚቻለው በአካባቢው ለሚገኘው የውጭ ዜጎች ጉዳይ ባለሥልጣን መ/ቤት በማመልከት ነው። የማመልከቻውን ሂደት አስመልክቶ ዝርዝር መረጃ ከመ/ቤቱ ማግኘት ይቻላል።



ከዚህም በተጨማሪ ስልክ በመደወልም ከመረጃ አገልግሎት ቢሮ ጋር ግንኙነት መፍጠር ይቻላል። የአገልግሎት ቢሮው የሥራ ሰዓት፣ ከሰኞ እስከ ዓርብ ከ7:00 ሰዓት እስከ 20:00 ሰዓት ነው። በስልክ ቁጥር 0180-1-33 33 33 በመደወል ማነጋገር ይቻላል (በጀርመን መስመር ስልክ 3.9 ሣንቲም በደቂቃ ወይም በሞባይል 42 ሳንቲም በደቂቃ ሲሆን፣ ከውጭ ሀገር ሆኖም መደወል ይቻላል)።

## -በኢንተርኔት መረጃ ስለማግኘት-

እንደዚሁም በኢንተርኔት አድራሻ፣ [www.bamf.de/eaufenthaltstitel](http://www.bamf.de/eaufenthaltstitel) ጠቅላላ የመረጃዎች ስብስብ በቀላሉ ማግኘት ይቻላል። በተጨማሪም ይኖራሉ ተብለው ለሚገመቱ ዋና ዋና ጥያቄዎች ቁልፍ ማብራሪያዎች በድረ-ገፁ ላይ ይገኛሉ። በተዛማጅ ርዕሶች ላይም ለምሳሌ ስለፊርማ አገልግሎት-ሰርቲፊኬት ሰጭዎች ወይም „AusweisApp“ የተባለውን ድራይቨር ሶፍትዌር እንዴት አድርገው ኮምፒውተርዎ ላይ መጫን እንደሚችሉ ድረ-ገፁ ላይ ማብራሪያ ይገኛሉ።

| ምህጻረ ቃላት |  |
|----------|--|
| eAT      | የኤሌክትሮኒክ መኖሪያ ፈቃድ (elektronischer Aufenthaltstitel)                            |
| PIN      | የግል መለያ ቁጥር (ፒን-ቁጥር) (Personal Identification Number)                          |
| PUK      | የፒን መክፈቻ ቁልፍ (Personal Unblocking Key)   |
| QES      | ሕጋዊ ተቀባይነት ያለው የኤሌክትሮኒክ ፊርማ (Qualified Electronic Signature)                   |
| VfB      | የፊርማ-ፈቃድ ሰርቲፊኬት የሚሰጠው ባለስልጣን መ/ቤት (Vergabestelle für Berechtigungszertifikate) |

## የጽሑፍ ዝግጅት

አርታዲና አሳታሚ፣

የፌዴራል ማይግሬሽንና ስደተኞች መስሪያ ቤት፣ Referat 230

የፌዴራል የሀገር ውስጥ ሚኒስቴር፣ Referat MI 6 und  
Referat IT 4

ቀን

ፌብሩዋሪ 2011

አታሚ፣

Bonifatius GmbH

33100 Paderborn

ንድፍ፣

የፌዴራል ማይግሬሽንና ስደተኞች መስሪያ ቤት / Bundesamt

für Migration und Flüchtlinge

Gertraude Wichtrey

Claudia Sundelin